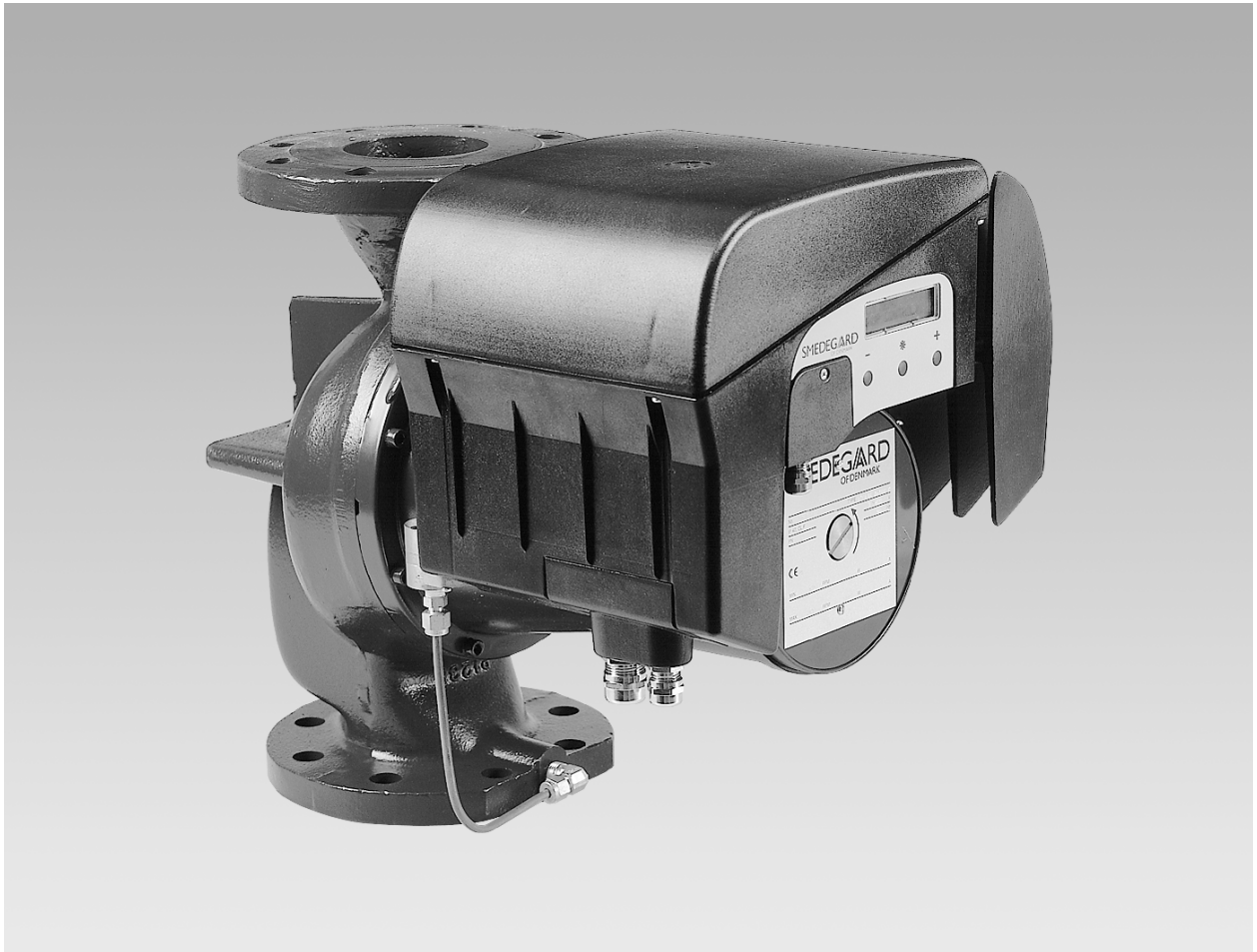


# Instrukcja serwisowa pomp IsoBar™ 5-120, 6-110 i 8-100



**SMEDEGARD**  
OF DENMARK

## Instrukcja ta opisuje sposób wymiany następujących podzespołów pompy IsoBar:

1. Sterownika
2. Czujnika ciśnienia
3. Rurek ciśnieniowych
4. Zespołu silnika

*Zalecane jest aby wszystkie prace były przeprowadzane przez wykwalifikowany personel.*

## Bezpieczeństwo



- Powierzchnia pompy może być gorąca.
- Przy odpowietrzaniu pompy z zaworu może się wydostawać niewielka ilość gorącej wody lub pary.



- Przed przystąpieniem do pracy przy pompach należy odłączyć napięcie zasilania.

## Wymiana sterownika pompy

### Wymontowanie:

1. Wyłączyć napięcie zasilania 10 min. przed rozpoczęciem pracy.
2. Zamknąć zawory bezpieczeństwa po obu stronach pompy.
3. Wymontować kabel zasilający z zacisków przyłączeniowych. Upewnić się, że wszystkie przewody są odłączone. Jeśli sterownik jest wyposażony w system zewnętrzny musi być on także odłączony.
4. Odkręcić rurki umieszczone na czujniku ciśnienia (a). Należy unikać odkręcania osprzętu na czujniku trzymając za osprzęt (fig. 1). Odgiąć rurkę na zewnątrz. (Ostrożnie, woda może być gorąca).
5. Rozmontować element ustalający (b) poprzez poluzowanie śruby (c), a następnie jej odkręcenie (d) (fig. 2).
6. Odkręcić dwie śruby (e) i wyjąć sterownik w tym samym kierunku co śruby (fig. 3).

### Zamontowanie:

1. Sprawdzić uszczelnienie (f).
2. Ostrożnie przyłożyć sterownik do korpusu pompy dopasowując go otworami na śruby (e). Wkręcić śruby (e).
3. Zamocować element ustalający przy pomocy dwóch śrub (c i d).
4. Wpasować rurki ciśnieniowe na swoje miejsce i szczelnie zacisnąć.
5. Zamontować kabel zasilający i, jeśli były poprzednio, inne zewnętrzne przewody (patrz instrukcja instalacji dla pomp IsoBar).
6. Przy pomocy „Instrukcji instalacji i obsługi pomp IsoBar” przygotować pompę do pracy.

## Wymiana czujnika ciśnienia

### Wymontowanie/zamontowanie:

1. Wyłączyć napięcie zasilania 10 min. przed rozpoczęciem pracy.
2. Zamknąć zawory odcinające po obu stronach pompy.
3. Wymontować kabel zasilający z zacisków przyłączeniowych. Upewnić się, że wszystkie przewody są odłączone. Jeśli sterownik jest wyposażony w system zewnętrzny musi być on także rozłączony.
4. Odkręcić rurki umieszczone na czujniku ciśnienia (a). Należy unikać odkręcania osprzętu na czujniku trzymając osprzęt (fig. 1). Odgiąć rurkę na zewnątrz. (Ostrożnie, woda może być gorąca).
5. Rozkręcić śruby (g), a następnie ostrożnie wyciągać czujnik aż do momentu rozłączenia łącznika wtykowego (fig. 1).
6. W przypadku braku łącznika przewodów musi być odcięty 5 cm od czujnika. W ten sam sposób odciąć przewody na nowym czujniku. Usunąć izolację z przewodów, a następnie połączyć je na styk. Upewnić się, że połączono odpowiadające sobie kolory.
7. Czujnik ciśnienia może być teraz wsunięty w odpowiednie miejsce sterownika i zabezpieczony śrubami (g) (fig. 1).
8. Wpasować rurki ciśnieniowe na swoje miejsce i szczelnie zacisnąć.

- Zamontować kabel zasilający i, jeśli były poprzednio, inne zewnętrzne przewody (patrz instrukcja instalacji dla pomp IsoBar).
- Przy pomocy „Instrukcji instalacji i obsługi pomp IsoBar” przygotować pompę do pracy.

## Wymiana rurek ciśnieniowych

### Wymontowanie/zamontowanie:

- Wyłączyć napięcie zasilania 10 min. przed rozpoczęciem pracy.
- Zamknąć zawory bezpieczeństwa po obu stronach pompy.
- Odkręcić rurki umieszczone na czujniku ciśnienia (a) i (f). Należy unikać odkręcania osprzętu na czujniku trzymając osprzęt (fig. 1). Odgiąć rurkę na zewnątrz. (Ostrożnie, woda może być gorąca).
- Umieścić nowe rurki w miejsce starych. Należy zawsze wymieniać nasadki metalowe.
- Jeśli kierunek pompowanego medium został zmieniony należy sprawdzić strony: ssawną i tłoczną. Czujnik ciśnienia jest oznaczony +/- tłoczna/ssawna strona.
- Dopasować rurki ciśnieniowe do osprzętu i szczelnie zacisnąć.
- Przy pomocy „Instrukcji instalacji i obsługi pompy IsoBar” przygotować pompę do pracy.

## Wymiana zespołu silnika

### Wymontowanie:

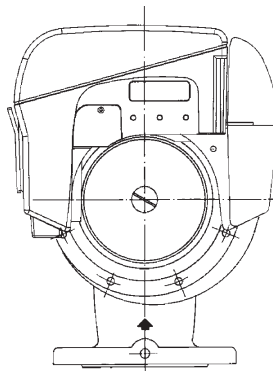
- Wymontować sterownik wg wskazówek w punkcie „Wymiana sterownika”.
- Podtrzymać silnik przy odkręcaniu 8 śrub z kołnierza. Wyciągnąć ostrożnie silnik i gdy jest on poza korpusem utrzymywać całość wirnikiem do góry.

### Zamontowanie:

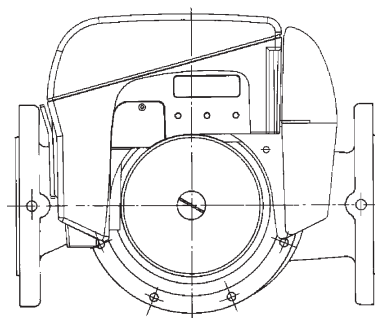
- Należy zawsze wymieniać uszczelkę (O-ring) między zespołem silnika a korpusem pompy. Sprawdzić wymiar wirnika i porównać go ze starym.
- Umieścić nową uszczelkę w zagłębieniu.
- Wstawić zespół silnika do korpusu pompy i dokręcić śruby naprzeciwległe.
- Zamontować sterownik zgodnie z instrukcją.
- Przy pomocy „Instrukcji instalacji i obsługi pomp IsoBar” przygotować pompę do pracy.

## Położenie sterownika

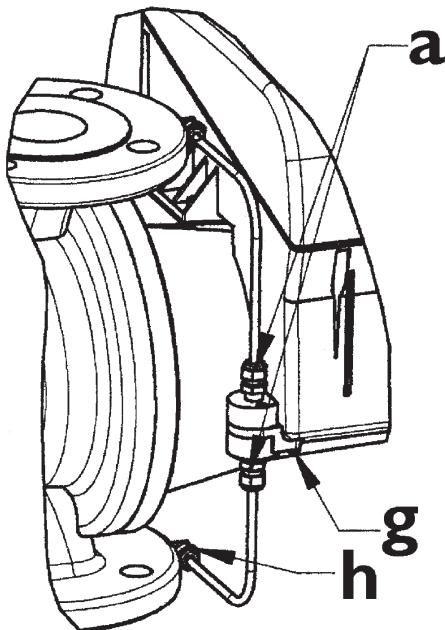
W pionowym rurociągu



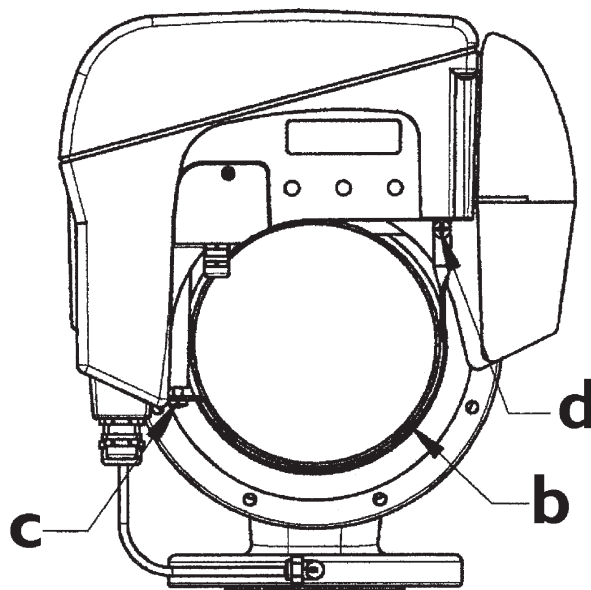
W poziomym rurociągu



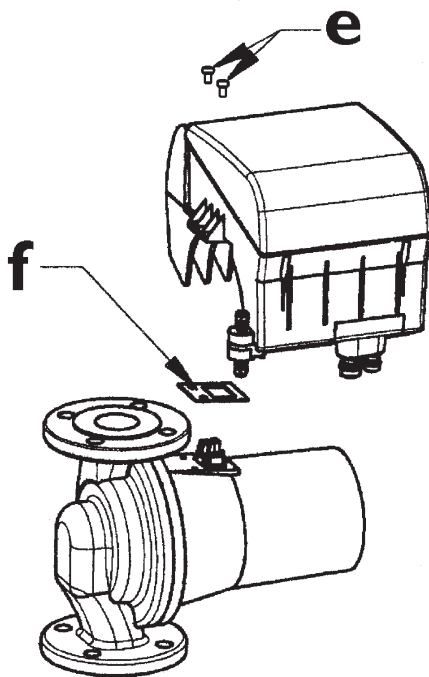
**Fig. 1**



**Fig.2**



**Fig. 3**



**Generalny Przedstawiciel:**



**TERMOCLIM INTERNATIONAL TRADING**

PRZEDSIĘBIORSTWO TECHNICZNO-HANDLOWE CIEPŁOWNICTWA, WENTYLACJI I KLIMATYZACJI Spółka z o.o.

03-565 Warszawa, ul. Borzymowska 26 • tel.: (022) 678 42 00, fax: (022) 678 35 53

serwis tel.: (022) 678 21 29 • e-mail: info@tit.com.pl • www.tit.com.pl